

MaxiDose V3 Installationsanvisning

Förberedelser och checklista.

Vad som medföljer i doseringskit

- Doseringsdispenser komplett med inbyggd elektronik
Anslutnings slangar och kabel.
- Väggekonsol doseringsdispenser.
- Transformator 230/24v~
- Diskmedelsgivare (cell)
- Monteringsskruv och plugg till väggkonsol och väggklammer.
- Vattenanslutningsnippel 1/8- 6mm.
- Vinklad diskmedelsgenomföring.
- Vägghalter till skyddsslang.
- Buntband.
- Slangklämma 24 mm

Följande verktyg är lämpliga att använda.

- Spårskruvmejsel 3 mm
- Stjärnskruvmejsel 5 mm
- Ringnyckel 10 och 12 mm eller motsvarande
- Sidavbitare
- Liten polygrip griptång
- Borrmaskin med/utan slagfunktion
- Coromant borrar 8mm för väggplugg eller ev borrar och gängtapp för M5 vid plåt eller maskinmontering.
- Håltagningsbollar 22mm el 8mm till plunch 22mm (för givare och diskmedelsgenomföring).
- Håltagningsbollar 40mm för ev håltagning i ytterplåt.

Övrigt

- Titreringsutrustning / Konduktivitetmätare 0-2000uS
- Ev. Extra kabel, vatten- och diskmedelssläng.
- Ev. 1/2-tum T-koppling och 1/8 muff och 1/2 inv/utv muffar för vattenanslutning.
- Ev. Filter och avstängningsventil.
- Vägghalter, maskinklistertapp och Instruktion eller skyddskort.

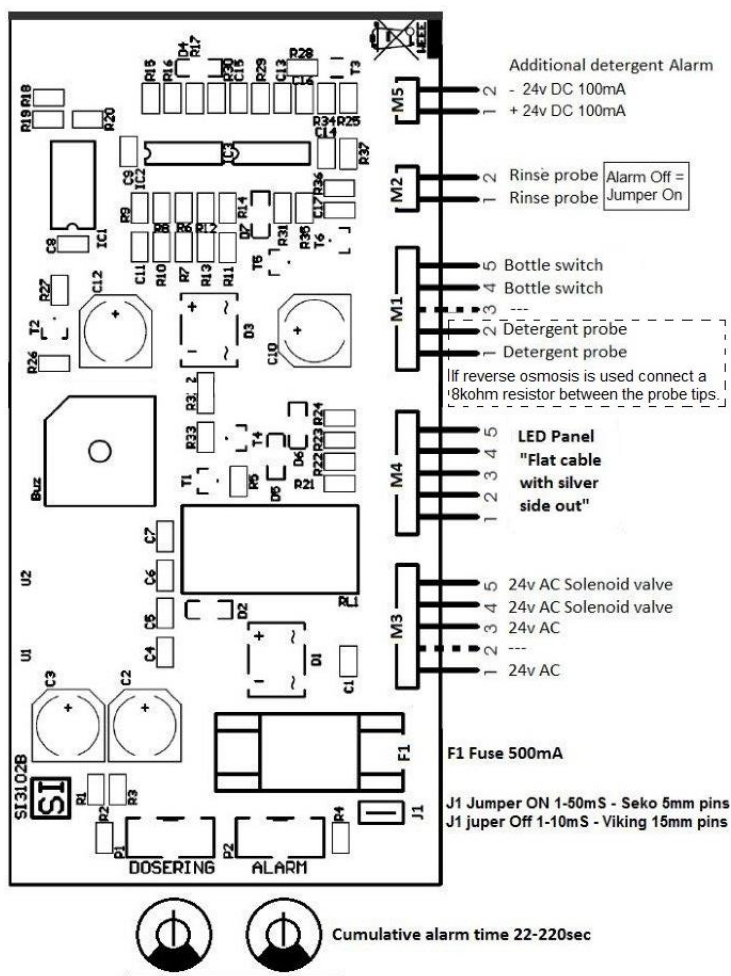
Monteringsanvisning

Börja med att genomföra en egenkontroll (skriv rapport) på diskmaskinen, vilken doseringsnivåer, temperaturer, vattenflöden mm ev. tidigare leverantör ligger på och vilka produkter som används.

Installation.

Töm maskinen och **stäng av strömmen** på manöverbrytaren samt stäng av **vattenanslutningen**.

Montera dispensern så nära disktanksgenomföringen och diskmaskinen som möjligt. Tillse att dispensern ej stöter i diskgodset vid in eller utmatning, underkant på dispensern **ca 400mm upp från diskbank**. Planera för diskmedelsgenomföringen. Kontrollera att diskmedelsslängen löper fram till disktanken i rak linje **utan att någon vattenansamling** bildas. Innan ni borrar för diskmedelsgenomföring kontrollera att inga kabinskarvar, ledningar eller annat löper mellan tank och ytterplåt. Kontrollera även insidan i diskkabinen så att silplåtar och inredning inte påverkas av genomföringen och att den placeras ovan vattenlinjen. Kontrollera att genomföringen räcker igenom både ytterplåt och diskkabin. Borra från insidan utåt, använd skärvätska. Torka bort metall spån. Montera genomföringen använd gummi-packningarna på båda sidor om diskkabinen. Om möjligt låt kabelskyddsslangen löpa in i diskmaskinen, dra ev. ut vattenanslutningen igen till lämplig **varmvatten** anslutning. Kopplas utrustningen till kallvatten så fördubblas doseringstiden, se nedan! Om vattenanslutning saknas använd en 1/2 tum T-koppling anslut en förminsknings muff till 1/8, montera ev. avstängningsventil och eller filter här innan 1/8 nippel. Montera sedan kabelskyddshållaren ca 15 cm från dispenserns undersida den **låser** ner hållaren mot väggkonsolen.



Elanslutning.

Kontrollera igen att maskinen är frånslagen och strömlös. Borra hål för diskmedelsgivaren (cellen) den ska monteras på plan yta i botten av tanken. Kontrollera att inga skarvar eller anslutningar finns på undersidan innan ni borrar. Montera kabeln (vit grå) på givaren. Trä på gummipackningen och stick sedan upp den genom tanken lägg på nästa packning dra sedan på muttern. **Stiften** på diskmedelsgivaren ska inte sticka upp mer än **5-6mm** justera om det behövs genom att trycka med ett plant verktyg lägg en liten ringnyckel i mellan som distans, så att inte stiften pressas ner för långt. Obs! Vid anslutning till Osmos-avhärdat vatten montera ett 8kohm motstånd mellan stiften annars startar ej doseringen.

Jumper J1 kortslutningsbygel på kretskortet ska vara på vid användning av givare med 6mm stift.

Doseringen ska kopplas så att den aktiveras samtidigt som diskpumpen i diskmaskinen, detta för att uppnå en korrekt dosering. Anslut transformatorns 230v sida till angiven utgång i disk-maskinen om sådan finns, se vidare i diskmaskinsmanualen. **Saknas utgång** i diskmaskinen anslut då till en utgående fas från kontaktorn till diskpumpen samt nolla på plint (blå kabel). Använd gärna en säkring på fasan (500mA). Doseringen kan även anslutas till 24v-AC utgång om sådan finns. Obs! Diskmaskiner med konduktivitetsnivåvakter typ Granuldisk rekommenderas att använda transformator och maskinens 230v utgång. Störning från nivåvakten påverkar doseringsfunktionen. Transformator förhindrar också doseringsstörningar från ex strömläckage från tankelement. Transformatorn är även utrustad med överbelastningsskydd. Vid strömlöst läge i min 10 sekunder, nollställs skyddet.

Slå på maskinen och fyll upp med vatten. **Viktigt!** Kontrollera nu att inget vattenläckage förekommer från diskmedelsgivaren, tankgenomföringen, vattenanslutningar både innanför utanför diskmaskin och doseringskabinett.

Provkörning

Slå på diskmaskinen fyll upp med vatten **vänta tills tanktemperaturen är korrekt**, 55-60C grader.

Larminställning. Starta diskmaskinen utan diskmedelsflaska i dispensern, välj kort program. Doseringsutrustningen dosera nu utan diskmedel. Kontrollera sedan att "on" lampan och doseringslampan lyser. Doseringen ska nu larma efter inställd tid.

Larminställning på **doseringsutrustning v2,9** summerar larmtiden över flera diskcykler. Max 4 minuter (240sek) Lämpligt larmläge är "kl 12.00 på larmpotentiometern" då överlappar larmtiden flera diskomgångar, samtidigt som doseringen har möjlighet att under längre tid nå förinställt bör värde och på detta vis nå en jämnare diskmedelsnivå i disktanken. Typisk riktvärde för varmvatten ansluten doseringsutrustning är **uppfyllnadstiden** för diskmedel är 1sekund per liter vatten i disktanken. En WD6 med 50 liter disktank ger ca 50 sekunder uppfyllnadsdosering. Dubblera tiden vid kallvattenanslutning. Maxiblock Classic uppskatta halva tiden i båda fallen. ½ sekund per liter vatten.

Larmfunktionen i v 2.9 fungerar så att om inte inställt doseringsvärde uppnås inom den summerade larmtiden (över flera diskcykler) så aktiveras larmet. Larmet aktiveras i 10 sekunder sedan pulsdoserar utrustningen i ett fast intervall tills processorn känner av en liten ökning av diskmedelhalten, då nollställs larmet och utrustningen övergår till den ordinarie pulsdoseringen med långa till korta pulser ju närmare förinställt värde den kommer. Sker ingen förändring (bytas ej kapsel) så upprepas 10 sekunders pipet vid varje ny start.

Ställ doseringsregulatorn på **kl 12' för en dosering på ca 1g/l vatten** eller en titrering på **4-5 droppar alternativt 3,0mS** (3000 uS) med konduktivitets mätare. När temperaturen i disktanken är korrekt (55-60°C) sätt avlägsna locket på flaskan och vänd ner flaskan med öppningen nedåt i dispensern. Starta maskinen kör ett program till doseringsutrustningen slutar att dosera avläs nivån genom att bryta diskcykeln och ta ett vattenprov. Räkna med en droppe högre värde vid titrering än vad som blir fallet vid påkommande repetition.

Informera och utbildna personalen om hur systemet fungerar och vilka skyddsföreskrifter som gäller. Överlämna säkerhetsdatablad och skyddskort och hänvisa till hemsida för ytterligare information..

Twindose ansluts enligt ovan utnyttja befintlig torkmedelpump, men med tillägget att man får ersätta originalfjädrar i N6 torkmedelpump mot hårdare dito, både på in- och utgång. Vi föreslår att en slangpump med backventil installeras. Den kopplas till angiven slutsköljningsutgång eller parallellt med maskinens magnetventil. Kontrollera pumpens matningsspänning överensstämmer med diskmaskinens. 24v eller 230v. Doseringen i 6/4 slang är typisk 5cm per diskback för MaxiDry torkmedel. Kontrollera ev. vatten flöde.

Övrigt

Extern ljud eller ljussignal finns att hämta på den sista utgången på kretskortet 24DC 100mA.

Extern nivåvaktsingång för torkmedel, känner på mekanisk brytare eller via konduktivitet.

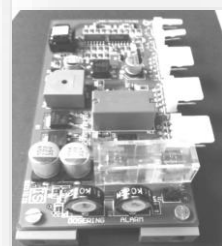
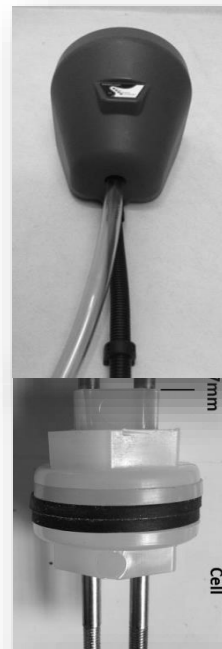
Extra vatten filter finns för besvärliga vattenförhållanden, förhindrar att magnetventilen sätter igen.

VIKTIGT!

Kontrollera alltid de övriga parametrarna för diskmaskinen vattenförbrukning sköljresultat mm så optimalt resultat uppnås, gör ett tidigt återbesök, följ upp resultatet med en egenkontroll, kontrollera läckage mm.

Tekniska Specifikationer

Strömförsörjning	24V AC
Frekvens	50 - 60Hz
Strömförbrukning	0,5 A
Effektförbruk	12W (max)
Säkring	1 AT
Mätområde (ca.)	0,8mS – 10mS (800-10.000 uS) Justerbar
Alarmtid (ca.)	30 sek. - 4 min. 30 sek. Justerbar
Vikt (ca.)	1,8 kg
Godkännanden	EMC 89/336/EEC - EN61000-6-2:2007:EN61000-6-3:2007 LVD 72/23/EEC - EN60335-1:2006



Reservdelslista doseringsutrustning V3 och Twindose

- Art nr 77500 Doseringsdispenser komplett Dark Marble
- Art nr 77501 Doseringsdispenser komplett Blu
- Art nr 77502 Doseringsdispenser komplett White
- Art nr 77600 Väggekonsol (ryggplatta) rostfri.
- Art nr 77601 TransformatorVA10 230/24v~
- Art nr 77602 Diskmedelsgivare (cell) Inventerad Viking
- Art nr 77603 Vattenanslutningsnippel R1 rak 1/8- 6mm utv gängad till magnetventil
- Art nr 77604 Vattenanslutningsnippel vinklad 1/8- 6mm utv gängad till magnetventil
- Art nr 77605 Vattenanslutningsnippel vinklad 1/8- 6mm inv gängad till spraymunstycke.
- Art nr 77606 Spaymunstycke 4 lit/min, fulljet
- Art nr 77607 Frontpanel Diskbolalet
- Art nr 77608 Frontpanel Rhima
- Art nr 77609 Säkerhetsbrytare för kapsel.
- Art nr 77610 Magnetventil inkl spole 24vAC 10VA
- Art nr 77611 Kabinett DarkMarble
- Art nr 77612 Kabinett Blue
- Art nr 77613 Kabinett White
- Art nr 77614 Kretskort med E-prom v2.6
- Art nr 77615 E-prom v2.6
- Art nr 77616 E-prom v2.2 100%
- Art nr 77617 Svart vattenslang 6mm PA 4m
- Art nr 77618 Diskmedelsslang 18/23 10m
- Art nr 77619 Skyddsslang svart 17mm 2,5m
- Art nr 77620 Skyddsslangsgenomföring 17mm med kontramutter Vinklad diskmedelsgenomföring.
- Art nr 77621 Väggeklem till skyddsslang.
- Art nr 77622 Slangklämma rostfri 24 mm
- Art nr 77623 RF Skruvset torx M3x8mm och M2,5 x 8mm till kretskort, magnetventil.
- Art nr 77624 Flatstift set isolerad till magnetventil, säkerhetsbrytare.
- Art nr 77625 Kontaktset till kretskort inkl stift. 5 och 2 ledare. (10 st)
- Art nr 77626 Jumper, kretskortsbygel. 10 st
- Art nr 77627 TwinDose torkmedels set. Probe, o-ringar, skruv, ringhylsor, slanganslutning mm
- Art nr 77628 Twindose frontpanel.

EXTRA

- Art nr 77629 Strypventil 1/8
- Art nr 77630 Vattenfilter instick 6mm 1/8
- Art nr 77631 Ecolab/Diversey 1/8 övergångsnippel 1/8
- Art nr 77632 Extra lång diskmedelsgenomföring, vinklad, rostfri
- Art nr 77633 Dunkrör med nivåvakt, 45cm
- Art nr 77634 Extra larm lampa

EEC Declaration of conformity

Manufacturer: **Svenska Diskbolaget AB**

Address: **Industrigatan 23
SE-233 21 Svedala
Sweden**

Phone: **+46 40 405980**

Hereby declares that: **Compact soap Dispenser V.3 Type SI 3102**
To which this document relates, that the above product is developed and
manufactured in conformity with the following directives, standards and other
normative documents:

Directive

**2004/108/EU
EN 61000-6-3:2007** Electromagnetic Compatibility.
EMC - Generic standard – emission for residential, commercial and lightindustry
environments.

EN 61000-6-1:2007 EMC - Generic standard – immunity for residential, commercial and lightindustry
environments.

Option

**Dema ASSE 1001
EN 1717** Protection against pollution of the potable water in drinking water installations and
the general requirements of devices to prevent pollution by backflow.
Updated Svedala the 22. December 2012

Svenska Diskbolaget AB

Stefan Mosell
Director